



Educação
em Saúde

VOL. 35

PUBLICAÇÃO
AUTORIZADA



Manual de orientações

Cateterismo Vesical

Intermitente

HOSPITAL DE
CLÍNICAS
PORTO ALEGRE RS



Cateterismo Vesical Intermitente

Manual de orientações

Este manual contou com a colaboração das enfermeiras:
Cristiane Tavares Borges, Márcia Fábris e Melânia Maria Jansen,
Trinidad Corrêa Noé, Carem Gomiak Lovatto e Beatriz Hoppen
Mazui.

Sumário

Apresentação	5
Aparelho urinário	7
Cateterismo vesical intermitente: técnica limpa	8
O que é?	8
Para que serve?	9
Qual o material necessário?	9
Como se realiza?	9
Quantas vezes realizar o cateterismo vesical durante o dia?	12
Dicas de saúde	13
Ficha de registros	15

Apresentação

Este manual foi elaborado considerando a necessidade de alguns pacientes realizarem o **cateterismo vesical intermitente**, também conhecido como **sondagem vesical**.

A técnica limpa de cateterismo vesical, descrita neste manual, segue os critérios de seu criador, Lapidès (1972).

O objetivo é ajudar o paciente a realizar esta técnica de forma simples e segura, em seu domicílio.

Aparelho urinário

O aparelho urinário é composto por 2 rins, 2 ureteres, bexiga, uretra e meato urinário.

Este conjunto de órgãos é responsável pela elaboração e armazenamento da urina até o momento em que é eliminada.

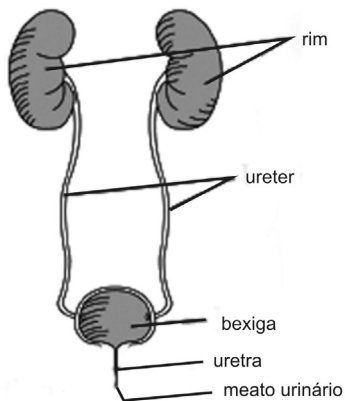
Os rins são os órgãos responsáveis pela filtragem do sangue e elaboração da urina.

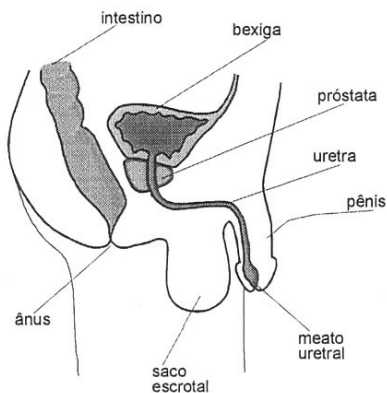
Os ureteres são tubos que levam a urina dos rins à bexiga.

A bexiga é responsável pelo armazenamento temporário da urina.

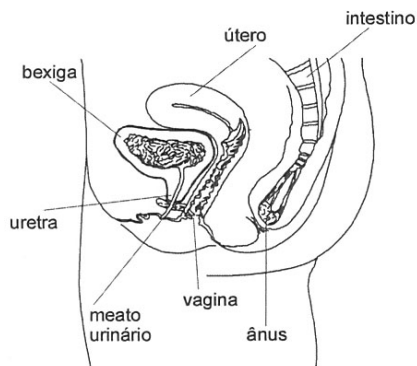
A uretra é o tubo que liga a bexiga com o meio exterior.

O meato urinário é o orifício de saída da urina.





Aparelho urinário masculino



Aparelho urinário feminino

Algumas situações podem dificultar ou impedir o esvaziamento regular da bexiga, ocasionando uma retenção urinária parcial ou total, temporária ou definitiva. Esta quantidade de urina que fica retida na bexiga é chamada de volume residual.

Quando isto acontecer, a realização do cateterismo vesical poderá ser indicada pelo médico.

Cateterismo vesical intermitente: técnica limpa

O que é?

É uma técnica que retira a urina da bexiga com o auxílio de um cateter (sonda), quando não há eliminação natural da urina em sua totalidade.

Para que serve?

Permite ao paciente o esvaziamento da bexiga a intervalos regulares, de acordo com a necessidade individual. Esse procedimento pode ser realizado pelo próprio paciente ou por um cuidador.

Qual o material necessário?

- água e sabão neutro
- cateter uretral plástico (sonda) com calibre de acordo com a idade:
 - crianças: nº 6, 8 ou 10
 - adultos: nº 12 ou 14
- lidocaína gel a 2%
- recipiente para coletar a urina
- um pote plástico com tampa para armazenar a sonda
- um frasco com graduação para medir a urina
- um espelho (para mulheres)

Como se realiza?

1º passo:

Lavar as mãos e os genitais com água e sabão neutro.

2º passo:

Reunir o material (o cateter, a lidocaína gel e o recipiente para coletar a urina) em um lugar bem iluminado e limpo.

3º passo:

Escolher uma posição confortável.

Homens: deitado, recostado no leito, sentado ou em pé.

Mulheres:

- Recostada no leito: dobrar as pernas e acomodar o espelho para visualizar o meato urinário.



- Sentada ou em pé: apoiando um pé sobre um degrau (cama, escada, vaso sanitário...), acomodar o espelho para visualizar o meato urinário.



- No caso de o procedimento ser realizado pelo cuidador, a posição mais confortável é a deitada.

4º Passo:

Aplicar uma pequena quantidade de lidocaína gel sobre o cateter e introduzi-lo no meato urinário até o momento em que a urina comece a drenar.



Homens: devem lubrificar o cateter com a lidocaína gel, segurar o pênis na posição reta e, em seguida, introduzi-lo.



5º Passo:

Quando parar de sair urina, puxar lentamente o cateter e aguardar o término da drenagem para, então, retirá-lo totalmente.

6º Passo:

Ao finalizar o procedimento, medir o volume de urina drenado e anotar na folha de registros (última página deste manual). Esse controle permitirá que você programe o número de cateterismos necessário durante o dia.

7º Passo:

Utilizar, preferencialmente, cateter novo a cada sondagem, se não for possível, lavar o cateter, por fora, com água e sabão e deixar correr água por dentro durante 10 segundos. Secá-lo com uma toalha limpa e guardá-lo dentro de um pote com tampa, seco e limpo. Não deve ser colocado no congelador ou freezer. Ao encerrar, lavar as mãos.

Quantas vezes realizar o cateterismo vesical durante o dia?

Para estabelecer o número de cateterismos vesicais por dia, você deverá saber qual é a quantidade de urina que fica de resíduo dentro da sua bexiga (volume residual), após urinar espontaneamente ou após a tentativa de urinar.

Se o volume residual se mantiver na maioria das vezes:

- até 100 ml: nenhum cateterismo
- de 100 a 200 ml: 2 cateterismos ao dia
- de 200 a 300 ml: 3 cateterismos ao dia
- de 300 a 400 ml: 4 cateterismos ao dia
- acima de 400ml: 6 cateterismos ao dia

Observações

- Não é necessário usar luvas ou material antisséptico.
- Não usar vaselina como lubrificante do cateter, porque pode levar à formação de cálculos na bexiga.
- O uso de lidocaína gel é dispensável nas mulheres.
- O mesmo cateter uretral pode ser usado por até sete dias.
- Não forçar a passagem do cateter, quando encontrar resistência. Nessa situação, retire-o e tente introduzi-lo novamente, girando-a em torno de si mesmo.
- Pacientes com lesão medular não devem pressionar a barriga na altura da bexiga para acelerar o esvaziamento.
- Em caso de sangramentos, calafrios, febre, urina turva ou com cheiro forte, procurar atendimento médico.

Importante

- Procure beber água diariamente, seguindo a orientação do seu médico.
- Restrinja a quantidade de líquidos à noite para evitar acúmulo de urina durante o sono.

Dicas de saúde

- Faça alguma atividade física pelo menos 3 vezes por semana.
- Procure manter uma alimentação saudável à base de frutas, verduras, legumes e carnes magras.

- Evite alimentos gordurosos e frituras.
- Evite sal e açúcar em excesso.
- Procure manter o funcionamento do intestino de forma regular, conforme a orientação da sua equipe de saúde.
- Evite o álcool e o fumo.



SERVIÇO DE ENFERMAGEM EM SAÚDE PÚBLICA

Rua Ramiro Barcelos, 2350
Largo Eduardo Z. Faraco
Porto Alegre/RS 90035-903
Fones 51 3359 8000
Fax 51 3359 8001
www.hcpa.edu.br